

LT Vadovas

Tamsoje švytintis TIRANOZAURAS

Priedamas kasimo
rinkinys su įrankiais



KOSMOS

Gerbiami tėveliai,

Padėkite savo vaikui. Prieš pradėdami eksperimentuoti kartu su vaiku perskaitykite instrukciją ir vadovaukitės visais nurodymais. Taip pat įsitikinkite, kad visos rinkinio dalys yra laikomos mažiems vaikams nepasiekiamoje vietoje. Gipso likučius galima šalinti su buitinėmis atliekomis.



— SAUGOS INFORMACIJA

ĮSPĖJIMAS. Netinka jaunesniems kaip 7 metų amžiaus vaikams. Naudojant būtina suaugusiojo priežiūra. Prieš naudodami perskaitykite instrukciją ir išsaugokite ateičiai. Šiame rinkinyje yra aštrių kraštų ir smalių vietų. Nesusižalokite!

ĮSPĖJIMAS! Netinka jaunesniems nei trejų metų vaikams. Smulkios detalės. Užspringimo pavojus.

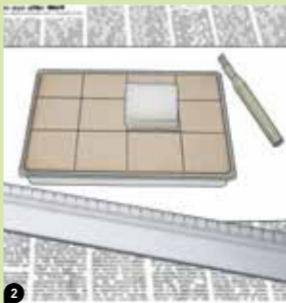
Kasdami laikykitės naudojimo instrukcijos. Mažus vaikus ir augintinius laikykite atokiai nuo eksperimentavimo vietos. Eksperimento vietoje nieko nevalgykite ir negerkite.

Dirbdami su drėgnu gipso bloku dirbkite iš lėto, kad jis nesuskiltų ir nepakiltų dulksės. Nedėkite gipso į burną ar prie akių. Baigę naudoti nuvalykite visą įrangą ir darbo vietą. Baigę eksperimentuoti nusiplaukite rankas.

Pakuotės ir instrukcijos neišmeskite, nes ten yra svarbios informacijos.

— KASIMAS

1. Pirmiausia pasiruoškite tinkamą darbo vietą (geriausia atsparų darbo paviršių). Kasimo bloką padėkite ant seno laikraščio. Taip pat pasidėkite kempinę, įrankį, vandens dubenį ir mažą liniuotę.
2. Kasiodami būkite kaip profesionalūs paleontologai. Tai mokslininkai, kurie tyrinėja priešistorinių laikų iškasenas. Archeologinę vietą suskirstykite į paieškos kvadratėlius. Kaltu ir liniuote paviršiuje išraižykite tinklelio raštą.
3. Dabar pradėkite kasti pasirinktame paieškos kvadratėlyje. Pirmiausia vandens dubenyje sušlapinkite kempinę. Tada ją uždėkite ant kvadratėlio ir atsargiai paspauskite.



4. Gipsas paieškos kvadratėje nuo vandens stipriai suminkštėja ir dabar kalnu galite nugrandyti paviršių. Kietesnėse vietose galite atsargiai naudoti plaktuką ir kalną. Atsargiai iškaskite rastą fosiliją. Gipso sluoksnius vėl gali tekti sudrėkinti.
5. Toliau taip pat pamažu tęskite su kitais kvadratais, kol pasimatys visos skeleto dalys. Toliau esančiame paveikslėlyje vaizduojami visi bloke paslėpti kaulai. Remdamiesi šiuo paveikslėliu žinosite, kurių dalių dar neradote ir kaip jos atrodo.
6. Iškastas skeleto dalis nuplaukite po tekančiu vandeniu iš čiaupo, kad pašalintumėte gipso likučius. Tą darant kriauklę geriausia užkimšti, kad nepasimestų jokios smulkios dalys. Galiausiai virtuviniu rankšluosčiu iškasenas nusauskite.

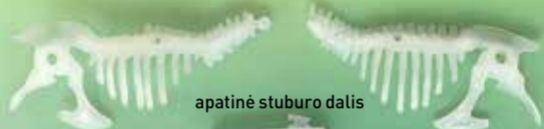
SVARBU! Iškasę ir nuvalę skeleto dalis, nusiplaukite rankas ir išvalykite darbo vietą. Laikraštį kartu su gipso likučiais išmeskite į buitinių atliekų dėžę.



kaukolė

apatinis žandikaulis

kaukolė

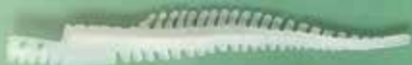


apatinė stuburo dalis

dešinioji kūno dalis



lkairioji kūno dalis



uodega su stuburu



žmogus

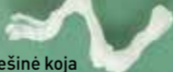


bazinė plokštelė



kairė ranka

dešinė koja



dešinė ranka



kairė koja

0724568 AN 15122020-V1

Tamsoje švytinčio tiranozauro instrukcija, produkto nr. 7616915

Gamintojas: © 2021 Franckh- Kosmos Verlags-GmbH & Co. KG,
Pfizerstraße 5-7, 70184 Stuttgart, DE, kosmos.de, service@kosmos.de
Platintojai: (UK) Thames & Kosmos UK LP, 20 Stone Street, TN17 3HE Kent,
thamesandkosmos.co.uk, support@thamesandkosmos.co.uk
(FR) Tactic France S.A., 2 rue des Commères, 78310 Coignières, FR, tactic.net,
tacticfrance@tactic.net (NL) Selecta Spel & Hobby B.V., Teugseweg 18b,
7418 AM Deventer, NL, selectatoys.com, sales@selectatoys.com

Šis rinkinys ir visas nurodytas dalis saugo autorių teisės. Be leidėjo leidimo naudoti kitaip nei nurodoma autorių teisių įstatyme draudžiama ir gali būti skiriamos sankcijos. Tai ypač taikoma kopijavimui, vertimui, mikrofilmavimui ir laikymui bei apdorojimui elektroninėse sistemose, tinkluose ir medijose. Negalime garantuoti, kad visai šiame rinkinyje esančiai informacijai nėra taikomos intelektinės nuosavybės teisės.

Redaktorius: Dr. Mark Bachofer

Tekstas: Ruth Schildhauer, Stefanie Bernhart, Mark Bachofer

Dokumento peržiūra: Thomas Nolde

Techninis produkto vystymas: KOSMOS

Pakuotės kūrimas: Peter Schmidt Group GmbH, Hamburgas

Pakuotės ir instrukcijos išdėstymas: Matthias Horn, Kerstin Wahl, sloe-design.de

Nuotraukos: Jaimie Duplass & beror (visos lipnios juostelės, © fotolia.com); etsuthep

(ranka su pėdsaku, ©istockphoto.com); Photobank gallery (peizažas su tiranozauro

siluetu); Africa Studio (papartis); Festa (skriejantys akmenys); Hedzun Vasyli

(tiranozauras); StepNext (akmenys, visi ankstesni ©shutterstock.com);

creativcollection.com (meteoras); Kosmos-Archiv (Pangėja); Matthias Kaiser,

Zuckerfabrik Fotodesign, Stuttgart (kaulai ant viršelio nuotraukos); Frieder Werth,

Horb (visos kitos nuotraukos)

Iliustracijos: Frieder Werth, Horb

Leidėjas atsekė teisių į visas panaudotas nuotraukas turėtoją. Jei tam tikrais atvejais teisių į vaizdus turėtojai nebuvo įtraukti, vadinasi laukiama nuosavybės teisių įrodymo, kad leidėjas galėtų sumokėti įprastą mokestį už nuotraukų naudojimą.

Pasiekama teisė atlikti techninius pakeitimus. Atspausdinta Tailande.

— PARUOŠIMAS



1. Pasiruoškite dvi dideles kūno puses, uodegą ir mažą juosmeninės stuburo dalies dalį. Pirmiausia prie stuburo galo ties viena kūno puse pritvirtinkite uodegą (ten, kur yra dubens kaulai).
2. Mažesnė apatinė stuburo dalis tvirtinama prie kitos kūno pusės.





3. Dabar dvi kūno puses
prijunkite prie kaištinių
jungčių palei stuburą.
4. Dvi tvirtas galines kojas
prie dubens kaulų
pritvirtinkite kaištinėmis
jungtimis, o dvi rankas
pritvirtinkite prie pečių.



5. Galvą surinkite iš dviejų kaukolės pusių ir apatinio žandikaulio.

Prieš dalis tvirtai prispausdami viena prie kitos, naudodami rutulinę jungtį galvą pritvirtinkite prie kaklo.

6. Galiausiai visas skeletas ir žmogaus figūrėlė padedami ant pagrindo. Taip galėsite palyginti dydžius.





JŪSŲ TIRANOZAURAS ŠVIEČIA TAMSOJE!

— Jei tamsoje pažvelgsite į tiranozauro skeletą, jis švies gelsvai žalia spalva. Plastikinėje kaulų medžiagoje yra fosforescuojančių dažų. Ši medžiaga vadinama **cinko sulfidu** ir geba savyje išsaugoti saulės ar lempos sklaidžiamą šviesą. Tamsoje išsaugota šviesa yra kurį laiką sklaidžiama. Jei nebešviečia, medžiagą vėl bet kada įkraukite. Skeletą tiesiog palaikykite po lempa.



KADA GYVENO DINOZAURAI?

— Vos prieš 230 milijonų metų iš roplių išsivystė pirmieji dinozaurai. Žemėje jie dominavo daugiau kaip 160 milijonų metų. Palyginkime: žmonės žemėje gyvena vos 150 000 metų. Dinozaurai gyveno vadinamojoje Mezozojaus eroje. Ji dalinama į tris periodus: Triaso periodą, Juros periodą ir Kreidos periodą. Paskutinės dinozaurų rūšys išnyko Kreidos periodo pabaigoje. Tačiau kodėl? Labiausiai tikėtina teorija yra ta, kad į žemę trenkėsi jos klimatą pakeitęs meteoras.

LV Rokasgrāmata

Tumsā spīdošais **T. REX**

Arheoloģijas komplekts
ar instrumentiem
komplektā



KOSMOS

Cienījamie vecāki!

Lūdzu, palīdziet savam bērnam. Pirms eksperimentu uzsākšanas kopīgi izlasiet instrukcijas un izpildiet visus norādījumus. Lūdzu, pārliecinieties, ka visas komplekta daļas atrodas maziem bērniem nepieejamā vietā. Visus pārējos atlikumus var izmest sadzīves atkritumos.



— DROŠĪBAS INFORMĀCIJA

BRĪDINĀJUMS. Nav piemērots bērniem līdz 7 gadu vecumam. Lietošanai pieaugušo uzraudzībā. Pirms lietošanas izlasiet instrukcijas, ievērojiet tās un saglabājiet tās turpmākai atsaucei. Šajā komplektā ir funkcionālas asas malas vai smailes. Nesavainojiet sevi!

BRĪDINĀJUMS! Nav piemērots bērniem līdz trīs gadu vecumam. Sīkas detaļas. Aizrīšanās risks!

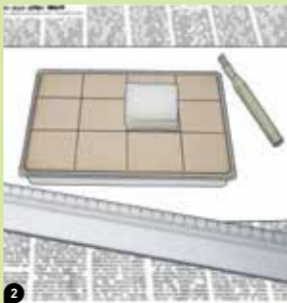
Veicot rakšanu, ievērojiet lietošanas instrukciju. Neļaujiet aktivitāšu zonā atrasties bērniem, kuri ir jaunāki par noteikto vecuma ierobežojumu, un dzīvniekiem. Neēdiet un nedzeriet aktivitātes zonā.

Strādājiet lēni ar ģipša bloku, kamēr tas ir mitrs, lai nerastos šķembas vai putekļi. Novērsiet ģipša nokļūšanu mutē vai acīs. Pēc lietošanas notīriet visu aprīkojumu un darba zonu. Pēc darbību veikšanas nomazgājiet rokas.

Saglabājiet iepakojumu un instrukcijas, jo tajās ir svarīga informācija.

— RAKŠANA

1. Vispirms sagatavo piemērotu darba vietu (vēlams ar izturīgu darba virsmu). Novieto bloku uz vecas avīzes. Sagatavo arī sūkli, instrumentu, bļodu ar ūdeni un nelielu lineālu.
2. Izrakumos rīkojieties kā profesionāls paleontologs. Tas ir zinātnieks, kas pēta aizvēsturisko laiku atradumus. Sadali savu arheoloģisko atradni meklēšanas laukumos. Izmanto kaltu un lineālu, lai uz virsmas uzskrāpētu režģa zīmējumu.
3. Tagad sāc rakšanu izvēlētajā meklēšanas laukumā. Vispirms iemērc sūkli ūdenī ūdens bļodā. Tad novieto to uz kvadrāta un uzmanīgi saspied.



4. Meklēšanas laukumā esošais ģipsis ūdens iedarbības rezultātā kļūst ļoti mīksts, un tagad tu vari noskrāpēt virsmu ar kaltu. Nedaudz cietākās vietās var izmantot āmuru un kaltu, lai uzmanīgi turpinātu rakšanas darbus. Uzmanīgi veic rakšanu ap atradumu. Iespējams, ka ģipša slāņus būs nepieciešams vēlreiz samitrināt ar sūkli.
5. Pēc tam turpini soli pa solim, tāpat kā ar pārējiem kvadrātiem, līdz pa gabaliņam esi atklājis visas skeleta daļas. Nākamajā attēlā redzami visi bloka iekšpusē paslēptie kauli. Izmanto šo informāciju, lai noskaidrotu, kuras daļas vēl neesi atradis un kā tās izskatās.
6. Kad visas skeleta daļas ir izraktas, katru no tiem nomazgā zem tekoša krāna ūdens, lai noņemtu ģipša paliekas. Vislabāk ir ievietot aizbāzni izlietnē, lai nezaudētu sīkas detaļas. Visbeidzot, nosusini atradumus ar virtuves dvieli.

SVARĪGI! Pēc skeleta daļu rakšanas un attīrīšanas rūpīgi nomazgā rokas un sakop darba vietu. Izmet avīzi kopā ar ģipša atliekām sadzīves atkritumos.



galvaskauss

apakšžoklis

galvaskauss

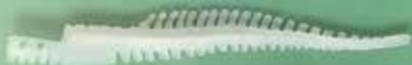


ķermeņa labā puse

mugurkaula
lejasdaļa



ķermeņa kreisā puse



aste ar mugurkaulu



cilvēks



pamatnes
plāksne

labā kāja



kreisā
ķepa



labā
ķepa



kreisā kāja

0724568 AN 15122020-V1

"Tumsā spīdošais T.REX" instrukcija, produkta Nr. 7616915

Ražotājs: © 2021 Franckh- Kosmos Verlags-GmbH & Co. KG, Pfizerstraße 5-7, 70184 Stuttgart, DE, kosmos.de, service@kosmos.de
Izplatītāji: **(UK)**Thames & Kosmos UK LP, 20 Stone Street, TN17 3HE Kent, thamesandkosmos.co.uk, support@thamesandkosmos.co.uk
(FR)Tactic France S.A., 2 rue des Commères, 78310 Coignières, FR, tactic.net, tacticfrance@tactic.net **(NL)**Selecta Spel & Hobby B.V., Teugseweg 18b, 7418 AM Deventer, NL, selectatoys.com, sales@selectatoys.com

Šo komplektu, ieskaitot visas tā daļas, aizsargā autortiesības. Jebkāda izmantošana ārpus autortiesību likumā noteiktajiem ierobežojumiem bez izdevēja atļaujas ir aizliegta un var tikt sodīta. Tas jo īpaši attiecas uz kopijām, tulkojumiem, mikrofilmēšanu un uzglabāšanu un apstrādi elektroniskajās sistēmās, tīklos un informācijas nesējos. Mēs nevaram garantēt, ka uz visu šajā komplektā iekļauto informāciju neattiecas intelektuālā īpašuma tiesības.

Redaktors: Dr. Marks Bašofers

Teksts: Ruta Šildhautere, Stefānija Bernhārta, Marks Bašofers

Redakcionāla pārskatīšana: Tomass Nolde

Produktu tehniskā izstrāde: KOSMOS

Dizaina koncepcijas iepakojums: Peter Schmidt Group GmbH, Hamburga
Iepakojuma un instrukciju izkārtojums: Matiass Horns, Kerstina Vāla, sloe-design.de
Foto: Džeimijss Duplā & beror (visas līmlentes, © fotolia.com); etsuthep (Roka ar pēdas nospiedumu, ©istockphoto.com); Photobank gallery (Ainava ar T-rex siluetu); Africa Studio (Papardes); Festa (Lidojošie akmeņi); Hedzun Vasyl (T-rex); Stepnext (Akmeņi, visi iepriekšējie ©shutterstock.com); creativcollection.com (Meteors); Kosmos-Archiv (Pangaea); Matiass Kaizers, Zuckerfabrik Fotodesign, Štutgarte (vāka foto kauli); Frīders Vērts, Horb (visas pārējās fotogrāfijas)
Ilustrācijas: Frīders Vērts, Horb

Izdevējs ir mēģinājis noskaidrot visu izmantoto fotogrāfiju attēlu tiesību īpašniekus. Ja dažos gadījumos attēla tiesību īpašnieks nav iekļauts, viņam tiek lūgts pierādīt izdevējam, ka viņam pieder attēla tiesības, lai par fotogrāfijām varētu samaksāt parasto maksu.

Tiesības uz tehniskiem labojumiem. Iespiests Taizemē.

— SALIKŠANA



1. Sagatavo abas lielās ķermeņa puses, asti un mazo mugurkaula jostas daļu. Vispirms piestiprini asti pie mugurkaula apakšējā gala vienā ķermeņa pusē (kur atrodas iegurņa kauli).
2. Mazā mugurkaula apakšējā daļa tiek novietota uz otras ķermeņa puses.





3. Tagad savieno abas ķermeņa puses pie savienojumiem gar mugurkaulu.
4. Tagad abas spēcīgās aizmugurējās kājas ir piestiprinātas pie iegurņa kauliem ar savienojumu palīdzību, bet abas ķepas ir piestiprinātas pie pleciem.



5. Galva tiek salikta no abām galvaskausa daļām un apakšžokļa.

Pirms cieši saspiest gabalus kopā, piestiprini galvu pie kakla ar lodveida savienojumu.

6. Visbeidzot, viss skelets un cilvēka figūra jānovieto uz pamatnes. Šādā veidā vari salīdzināt to izmērus.





TAVS T. REX SPĪD TUMSĀ!

— Ja apskatīsi T. Rex skeletu tumsā, pamanīsi, ka tas spīd dzeltenīgi zaļā krāsā. Kaulu plastmasas materiāls satur fosforescējošu krāsvielu. Šo vielu sauc par **cinka sulfīdu**, un tā saglabā gaismu no saules vai no lampas, kas spīd uz skeleta. Tumsā uzkrātā gaisma kādu laiku tiek izstarota. Kad tas pārstāj spīdēt, krāsas materiālu vienmēr varat uzlādēt no jauna jebkurā laikā. Vienkārši paturi skeletu zem lampas.



KAD DZĪVOJA DINOZAURI?

— Pirms nedaudz vairāk nekā 230 miljoniem gadu no rāpuļiem attīstījās pirmie dinozauri. Vairāk nekā 160 miljonus gadu tie dominēja uz Zemes. Salīdzināsim: mūsu cilvēku suga šeit ir tikai nepilnus 150 000 gadus. Laikmetu, kurā dzīvoja dinozauri, sauc par mezozoju ēru. To iedala trīs periodos: triasa periods, juras periods un krīta periods. Pēdējās dinozauru sugas izmira krīta perioda beigās. Bet kāpēc? Visticamākā teorija ir par meteorīta triecienu, kas izmainīja Zemes klimatu.

EE Kasutusjuhend

Pimedas helendav T. REX

Väljakaevamiskomplekt
tööriistadega



KOSMOS

Kallid lapsevanemad!

Palun abistage oma last. Enne katsetusi lugege kasutusjuhend koos läbi ja järgige seda. Palun veenduge, et kõik katsekomplekti osad on väikelaste jaoks kättesaamatus kohas. Kipsijäägid võib visata majapidamisjäätmesse.



— OHUTUSALANE TEAVE

HOIATUS. Ei sobi alla 7-aastastele lastele. Kasutamiseks ainult täiskasvanu järelevalve all. Enne kasutamist lugege kasutusjuhendeid, järgige neid ja hoidke alles. Komplekt sisaldab teravaid otsi ja servi. Ärge vigastage end!

HOIATUS! Ei sobi alla 3-aastastele lastele. Väikesed osad võivad tekitada lämbumisohtu.

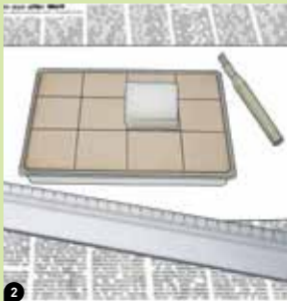
Jälgige kaevandamise ajal kasutusjuhendit. Hoidke alla 3-aastased lapsed ja loomad katsetusalast eemal. Ärge sööge ega jooge katsetusalas.

Töötage niiske kipsploki kallal aeglaselt, et sealt ei eralduks tolmu ega kilde. Vältige kipsimaterjali sattumist suhu või silmadesse. Pärast kasutamist puhastage tööriistad ja tööala. Pärast katsetusi peske käed.

Hoidke pakend ja kasutusjuhendid alles, kuna need sisaldavad olulist teavet.

— KAEVANDAMINE

1. Alustuseks valmistage ette sobiv tööala (eelistatavalt vastupidav ala). Asetage kaevandamisploki alla vanu ajalehti. Sättige valmis ka käsna, tööriistad, kauss veega ja väike joonlaud.
2. Käituge kaevandamisel nagu professionaalne paleontoloog. See on teadlane, kes uurib eelajaloolistest aegadest pärit leide. Jagage oma arheoloogiline ala ruutudeks. Tehke meisli ja joonlaua abil sellele ruudustik.
3. Alustage kaevamist enda valitud ruudus. Niisutage käsna veekaasis, asetage ruudule ja pigistage ettevaatlikult.



4. Tänu veele muutub kips ruudus väga pehmeks ning meisliga kipspinna kraapimine on lihtne. Alades, kus kips on väga tugev, võib lisaks meislile kasutada ettevaatlikult ka haamrit. Leiu ümber olge kaevates ettevaatlik. Aeg-ajalt on võib-olla vaja kipsikihti uuesti käsnaaga niisutada.
5. Edaspidi käituge teiste ruutudega samamoodi – kuni lõpuks on tükihaaval nähtaval kogu luukere. Pilt allpool näitab teile, kus on kõik luukere osad. Kasutage seda nende osade jaoks, mida te veel leidnud ei ole.
6. Pärast kõikide luukere osade leidmist peske neid jooksva vee all, et eemaldada kipsijäägid. Pange kraanikausile punn ette, et väiksemad osad kraanist veega alla ei läheks. Kuivatage osad köögirätikuga.

OLULINE! Pärast luukere osade leidmist ja puhastamist on oluline puhastada oma tööala ning pesta käed. Ajalehe ja kipsijäägid võib panna majapidamisjäätmete hulka.



Kolju

Alumine lõualuu

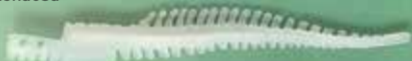
Kolju



Alumine selgroog

Parempoolne kehaosa

Vasakpoolne kehaosa



Saba koos selgrooga



Inimene

Alus-
plaat



Parem jalg

Vasak
käsi

Parem
käsi



Vasak jalg

0724568 AN 15122020-V1

Kasutusjuhend tootele „Pimedas helendav T. REX“, toode nr 7616915

Tootja: © 2021 Franckh- Kosmos Verlags-GmbH & Co. KG,

Pfizerstraße 5-7, 70184 Stuttgart, DE, kosmos.de, service@kosmos.de

Edasimüüjad: (UK) Thames & Kosmos UK LP, 20 Stone Street, TN17 3HE Kent,
thamesandkosmos.co.uk, support@thamesandkosmos.co.uk

(FR) Tactic France S.A., 2 rue des Commères, 78310 Coignières, FR, tactic.net,
tacticfrance@tactic.net (NL) Selecta Spel & Hobby B.V., Teugseweg 18b,

7418 AM Deventer, NL, selectatoys.com, sales@selectatoys.com

Komplekt ja kõik selle osad on kaitstud autoriõigusega. Igasugune kasutamine väljaspool autoriõigusega kehtestatud piiranguid ilma kirjastaja loata on keelatud ja võib kaasa tuua trahvi. See kehtib eelkõige koopiaste, mikrofilmide ning elektroonilistes süsteemides, võrkudes ja andmekandjatel säilitamise ja töötlemise kohta. Me ei saa garanteerida, et kogu kompleksis sisalduv teave on vaba intellektuaalomandiõigusest.

Toimetaja: Dr. Mark Bachofer

Tekst: Ruth Schildhauer, Stefanie Bernhart, Mark Bachofer.

Tõlge ja toimetamine: Thomas Nolde.

Tehniline tootearendus: KOSMOS.

Disainikontseptsiooni pakendamine: Peter Schmidt Group GmbH, Hamburg.

Pakendite ja juhendite kujundus: Matthias Horn, Kerstin Wahl, sloe-design.de

Fotod: Jaimie Duplass & beror (kõik kleepribad, © fotolia.com); etsuthep (käsi jalajäljega, ©istockphoto.com); Photobank gallery (maastik T-rex siluetiga); Africa Studio (sõnajalg); Festa (lendavad kivid); Hedzun Vasyil (T-rex); Stepnext (kivid, kõik eelnevad ©shutterstock.com); creativcollection.com (meteoriit); Kosmos-Archiv (Pangaea); Matthias Kaiser, Zuckerfabrik Fotodesign, Stuttgart (kaanefoto luud); Frieder Werth, Horb (kõik teised fotod).

Illustratsioonid: Frieder Werth, Horb.

Väljaandja on püüdnud välja selgitada kõikide kasutatud fotode pildiõiguste omaniku. Kui pildiõiguste omanikku ei ole teatud juhul kaasatud, palutakse neil kirjastajale teostada oma pildiõiguste omamist, et fotode eest saaks õiglaselt tasuda.

Tehniliste muudatuste õigus on reserveeritud. Trükitud Tais.

— KOKKUPANEMISJUHIS



1. Võtke enda ette valmis kaks suurt keha külge, saba ja väike lülisamba osa. Kinnitage kõigepealt saba keha poole selgroo tagumise otsa külge (kus asuvad vaagnaluud).

2. Väike alumine lülisambaosa pange keha teisele poolele.





3

3. Ühendage omavahel keha mõlemad pooled piki selgroogu asetsevate ühenduste juurest.
4. Nüüd kinnitage jalad ühenduste abil vaagnaluu külge ja käed õlgade külge.



4

5. Pea tuleb panna kokku kahest koljupoolest ja alumisest lõualuust.

Enne detailide tihedalt kokku pressimist kinnitage pea kaela külge kuulliigendi abil.

6. Asetage skelett ja inimkujuke plaadile. Nii saate võrrelda nende suurusi.





TEIE T-REX HELENDAB PIMEDAS!

— Kui vaatate oma T-rexi skeletti pimedas, märkate, et see helendab kollakasrohelist värvi. Plastmassist tehtud luud sisaldavad helendavat värvainet. Seda ainet nimetatakse **tsinksulfiidiks**, mis talletab päikesest või lambist tulevat valgust. Pimedas kiirgab see salvestatud valgus mõnda aega. Kui dinosauruse skelett enam pimedas ei helenda, tuleb seda uuesti valgusega laadida. Selleks on vaja skeletti lihtsalt päikese käes või lambi all hoida.



MILLAL DINOSAURUSED ELASID?

— Veidi üle 230 miljoni aasta tagasi arenesid roomajatest esimesed dinosaurused. Nad domineerisid Maal üle 160 miljoni aasta. Võrdleme: meie liik on olnud Maal veidi alla 150 000 aasta. Ajastut, kui dinosaurused elasid, nimetatakse mesosoikumi ajastuks. See jaguneb kolmeks perioodiks: triias, juura ja kriit. Viimased dinosauruste liigid surid välja kriidiperioodi lõpus. Aga miks? Kõige tõenäolisem teooria on meteoriidi langemine Maale, mis muutis selle kliimat.